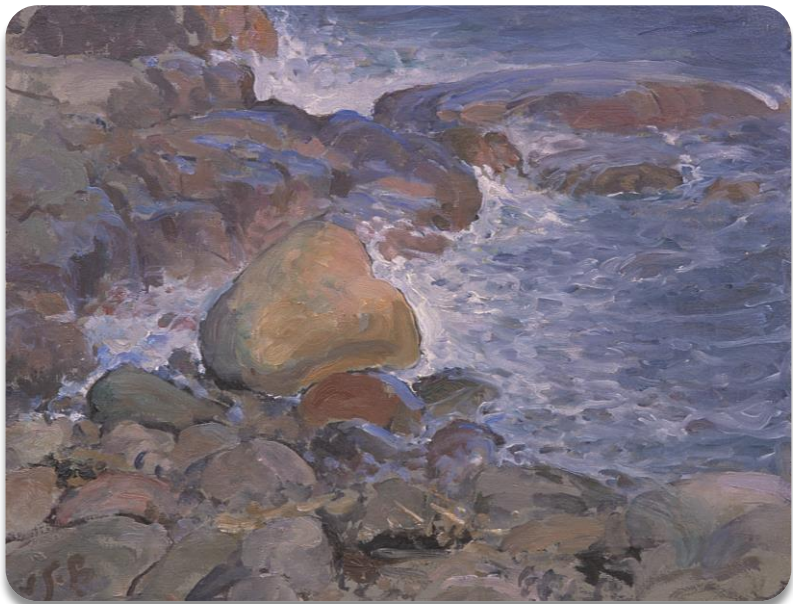


VUOSIKERTOMUS 2022

Rantakalliot | Venny Soldan-Brofeldt



OLVI-SÄÄTIÖ
Yhteiseksi hyväksi



Kansikuva: Rantakalliot, OLVI-säätiön taidekokoelma,
Venny Soldan-Brofeldt

Venny Soldan-Brofeldt (1863–1945) tunnettiin vuosikymmenet vain kirjailija Juhani Ahon puolisona ja Pariisin maailmannäyttelyssä vuonna 1900 pronssia voittaneen Heränneitä-teoksen maalaajana.

Venny Soldan-Brofeldt piirsi ja maalasi, teki kirjankuvituksia, pienoisveistoksia, kameekoruja ja jopa huonekaluja. Hän oli Taidetta kouluihin -yhdistyksen ja Naisasialiito Unionin perustajia ja osallistui vanhempana poikiensa elokuvatuotantoon ja Lallukan taiteilijatalon suunnitteluun.

SISÄLLYS

OLVI-säätiö / taustaa ja tarkoituksen toteuttaminen	1
OLVI-säätiön toiminta 2022	2
Apurahamyönnöt 2022	3
Merkittävimmät apurahakohteet vuonna 2022	4
OLVI-säätiön apurahakohteet ja hakeminen	15
Apurahojen käytön seuraaminen ja vaikuttavuus	16
Talous ja sijoitukset	17
Hallinto hallitus 2022	19
Sisäinen ja ulkoinen valvonta	20
Lähipiirihallinto	21
Esteellisyys ja lähipiiritoimet	22
Tiedottaminen ja viestintä	23
Muu toiminta / Panimomuseo.....	24
Katsauskauden jälkeinen toiminta	25
Tulevaisuuden näkymät	25
Korvaamaton säätiötuki	25
Perustaminen ja säädekirja	26
Yhteystiedot.....	27

OLVI-säätiö

OLVI-säätiö on yleishyödyllinen säätiö. Olvin pitkäaikainen toimitusjohtaja ja pääomistaja teollisuusneuvos E.W. Åberg ja puolisonsa rouva Hedwig Åberg perustivat säätiön vuonna 1955. Säätiön peruspääomaksi E.W. Åberg luovutti enemmistön omistuksessaan olleesta Olvin osakekannasta. Åbergin luovuttamat Olvi Oyj:n K-osakkeet ovat tänä päivänä kivijalkana OLVI-säätiön varallisuudelle. Perustajien ajatuksena oli yhtiön jatkuvuuden turvaamisen ohella tukea tärkeiksi ja arvokkaiksi kokemiaan pyrkimyksiä.

Säätiön sääntöjen mukaiset avustuskohteet

OLVI-säätiö avustaa lasten ja vanhusten hyväksi tapahtuvaa toimintaa, lahjakkaiden nuorten opintoja ja parantaa jatko-opintojen edellytyksiä, avustaa kotiseututyötä sekä tukee ja edistää luonnonvarojen käytön ja elintarviketalouden kehittämistä, mihin sisältyy oleellisena osana kala- ja maatalouden kehittäminen.

Tarkoituksen toteuttaminen

OLVI-säätiön toiminnan ja sen varallisuuden huolellisen hoidon päämäärä on yksinomaan säätiön tarkoituksen toteuttaminen. OLVI-säätiö toteuttaa tarkoitustaan myöntämällä stipendejä, apurahoja, avustuksia ja palkintoja sääntöjensä mukaisiin kohteisiin.

Säätiön tavoitteena on tukea ja avustaa sääntöjen määrittelemiä kohteita vuosittain mahdollisimman tasaisesti ja pitkäjänteisesti samalla hyvään vaikuttavuuteen pyrkien. Säätiö hakee aktiivisesti merkityksellisiä ja vaikuttavuudeltaan merkittäviä kohteita avustustoiminnalleen yhteiskunnallinen tilanne ja tarve huomioiden.

Vuosi 2022 oli säätiön 67. toimintavuosi.

Säätiöt eivät ole itsetarkoitus,
vaan niiden tarkoitus on hyvän tuottaminen.”

Säätiöt ja rahastot ry

OLVI-säätiön varsinainen toiminta 2022

OLVI-säätiö vastaanotti yhteensä 849 (951) hakemusta, joista 184 (177) hakijalle myönnettiin apurahaa yhteensä yli 3,0 (2,7) miljoonaa euroa. Hallitus myönsi apurahaa ja avustuksia niin yksittäisille tapahtumille kuin mittaville hankkeillekin, joiden rahoitus jakaantuu useammalle vuodelle.

Demografinen muutos eli väestön määrä, ikä-, sukupuoli- ja siviilisäätärakenne sekä alueellinen jakautuminen sekä väestössä tapahtuvat muutokset, kestävyysvaje ja eriarvoistuminen korostivat säätiön merkitystä osallisuuden kasvattajana toimintavuonna, jolloin Venäjän hyökkäyssota Ukrainaan alkoi.

Ukrainan sota alkoi tilanteessa, jossa Suomi alkoi vähitellen toipua koronasta ja yhteiskunta avautua. Sodan henkinen trauma vaikutti suoraan siitä kärsiviin ihmisiin, mutta sota Euroopassa vaikutti tavalla tai toisella meistä jokaiseen myös Suomessa. Uudenlainen someajan sota tuo kauheudet reaaliajassa lähelle, ja tällä on vaikutuksia ihmisten jaksamiseen ja hyvinvointiin. On tärkeää säätiötyön keinoin vahvistaa henkistä huoltovarmuutta. Erityisesti nuorten ja nuorten aikuisten kohdalla on tutkimuksia, joiden mukaan psyykkinen oireilu lisääntyi korona-aikana (Lähde: Sitra). Venäjän hyökkäys Ukrainaan järkytti ja synkensi tulevaisuusnäkyksiä heti alkuvuodesta 2022. Koronakriisi ja Ukrainan sota nostivat energian hintaa. Ruoan hinta kallistui ennätyslukemiin. Näillä on vaikutusta erityisesti vähävaraisten arkeen.

OLVI-säätiön apurahatuki pyrkii vastaamaan kulloinkin yhteiskunnassa esillä oleviin tarpeisiin. Vuoden 2022 apurahoja myönnettäessä painopistealueet sääntöjen mukaisissa apurahakohteissa olivat maahanmuuton vaikutukset yhteiskunnassa, demokratian puolustaminen ja ilmastonmuutos sekä vihreä siirtymä. Kohteet noudattavat säätiön apurahakohterajojen lisäksi osaa Sitran vaikuttavuustavoitteista ja YK 2030 Agendan kestävä kehityksen tavoitteista: terveyttä ja hyvinvointia, hyvä koulutus, puhdas vesi ja eriarvoisuuden vähentäminen.

Lasten ja vanhusten hyväksi tehtävää työtä tuettiin apurahoin erityisesti osallisuuden lisäämisen, syrjäytymisen ehkäisyn ja eriarvoisuuden vähentämisen näkökulmista yhteiskunnan kriisitilanteessa. Poikkeuksellisesti säätiö myönsi myös ruoka-aputukea järjestöjen kautta.

Myöntö-
prosentti
21,7 %



OLVI-säätiön apurahat

Apurahat julistettiin haettavaksi säätiön kotisivuilla www.olvisaatio.fi. Säätiöllä oli kaksi apurahan hakuaikaa: 1.1.–31.3. ja 1.7.–30.9.2022.

Vuosikellon mukaiset apurahojen jaosta päättävät kokoukset pidettiin 1.6.2022 (kevätkokouksen apurahapäätökset julkaistiin 3.6.2022) ja 29.11.2022 (syyskokouksen apurahapäätökset julkaistiin 1.12.2022).

Vuonna 2022 OLVI-säätiö vastaanotti yhteensä 849 hakemusta, joista 184 hakijalle myönnettiin apurahaa. Avustuksia jaettiin niin yksittäisille tapah- tumille kuin mittaville hankkeillekin, joiden rahoitus jakaantuu useammalle vuodelle (2022–2025).

Apurahamyönnöt vuonna 2022

Haetut	Kappale- määrä	Myönnetyt	Kappale- määrä
Kotiseututyö	91	Kotiseututyö	26
Lapset ja nuoret	251	Lapset ja nuoret	63
Kala- ja maatalous	34	Kala- ja maatalous	8
Opinnot	30	Opinnot	12
Väitöskirjat	360	Väitöskirjat	47
Vanhukset	83	Vanhukset	28
Yhteensä	849	Yhteensä	184

Hakujen ulkopuolelta OLVI-säätiö lahjoitti maaliskuun 2022 alussa 200 000 euroa Ukrainan sodasta kärsiville lapsille. Säätiöavun Ukrainan lapsille toi- mitti Pelastakaa Lapset ry. Yhdistys on toiminut Ukrainassa vuodesta 2014 lähtien tukien aktiivisesti mm. lasten terveydenhuoltoa ja vahvistamalla oppimis- ja koulutusmahdollisuuksia. Kriisitilanteessa yhdistys toimittaa hätäapua lapsille ja heidän perheilleen. Joulun 2022 avustus, yhteensä 10 000 euroa, myönnettiin jaettavaksi Iisalmen rovastikunnan alueelle. Tuen hakijana ja koordinoijana oli Iisalmen seurakunta.

Vuonna 2022 myönnettyjen apurahojen, avustusten, palkintojen ja stipen- dien yhteissumma oli haun ulkopuolinen tuki huomioiden yli kolme miljoonaa euroa.

Osaajia Itä-Suomen alueelle

Väitöskirjatyöskentelyyn tukea OLVI-säätiöltä sai 47 korkeakouluopiskelijaa yhteensä 470 800 euroa. Painopiste väitöskirjatyöapurahoissa on OLVI-säätiön sääntöjen mukaisissa kohteissa ja yhteiskunnan tilanteen mukaan valittavissa painopiste- ja painotusalueissa, mutta säätiö voi myöntää apurahoja kaikille tieteen aloille koko Suomen alueen yliopistoissa opiskeleville.

OLVI-säätiö myönsi 45 000 euron apurahan **Itä-Suomen Ammattitaito ry:n toimintaan** vuosille 2023–2026. Toiminnan tavoitteena on kehittää itäsuomalaisten nuorten ammatillista osaamista ja parantaa näin heidän työllistymismahdollisuuksiaan. Itä-Suomen Ammattitaito ry:n yhteisöjäseninä ovat kaikki toimialueen merkittävät ammatillisen koulutuksen järjestäjät. Vuosittain jäsenyhteisöissä opiskelee ammatillista tutkintoa noin 20.000 opiskelijaa. Yhdistys aktivoi opiskelijoita osallistumaan ammattitaitovalmennus- ja Taitajat -ammattitaitokilpailutoimintaan. Lisäksi tavoitteena on turvata stipendien jako ammattitaitokilpailuissa menestyneille nuorille sekä kouluttaa ammatillisia opettajia ohjaajiksi ja valmentajiksi.

Säätiötuella yhdistys myös kehittää toimintaansa. Kehittämissuunnitelman keskeisiä toimenpiteitä ovat ammattitaitovalmennuksen ja -kilpailutoiminnan edistäminen ja niistä tiedottaminen, valmennuksen sekä ohjauksen kehittäminen ja tukeminen itäsuomalaisena yhteistyönä, stipendien jakaminen ammattitaidon SM-, MM- ja EM-kilpailuihin osallistuville itäsuomalaisille nuorille, yhteistyön kehittäminen yritysten sekä yhteisöjen kanssa ammatillisen koulutuksen ja ammattitaitokilpailutoiminnan kehittämiseksi.

OLVI-säätiön Itä-Suomen yliopistolle lahjoittamien **STEAM-kehitystyötä koordinoivan yliopistotutkijan tehtävän** rahoitus jatkui toimintavuonna. Yliopistotutkijan tehtävänä on ollut kehittää monitieteellisiä (Science, Technology, Engineering, Art and Mathematics = STEAM) ja erityisesti teknologiakasvatusta ja luonnontieteitä yhdistäviä opetuskokonaisuuksia sekä tutkia niiden merkityksiä opiskelijoiden ja oppilaiden näkökulmasta.

Kehittämistyössä keskeistä on tutkimuksellinen ote työelämätaitojen, teknologisten taitojen ja kekseliäisyyden kehittämiseen tulevaisuudessa. STEAM-pedagogiikan ja teknologiakasvatuksen kehittäminen on laaja-alaista ja monitieteistä työtä. Vuoden 2022 aikana työskentelyssä verkostot ovat laajentuneet sekä uudenlaiset pedagogiset mallit ja tutkimus ovat tuoneet uusia näkökulmia STEAM-koordinointi- ja tutkimustehtävään Itä-Suomen yliopistossa, ympäriväessä maakunnassa, Suomessa ja kansainvälisesti. Myönnetty rahoitus on yhteensä 210 000 euroa.

Väitöskirjat



Vastaanotettu
360 hakemusta



Myönnetty apurahaa
47 hakemukselle



Myönnettyt apurahat
470 800 euroa

Turvallista ruokaa kestävästi

Itä-Suomen yliopiston viisivuotinen **Elintarvikkeet ja terveys -professori** ravitsemustieteen ja elintarviketeknologian välisen tutkimusyhteistyön vahvistamiseksi jatkui aktiivisena neljättä vuotta professori Marjukka Kolehmainen vetämänä. Professuurilla vahvistetaan ravitsemustieteen ja elintarviketeknologian välistä tutkimusyhteistyötä, ja sen tavoitteena on ravitsemus- ja terveystieteellisten näkökulmien hyödyntäminen elintarviketeknologian kehityksessä, uusien ravinnonlähteiden turvallisuuden, ravitsemuksellisen arvioinnin ja terveysvaikutusten laaja-alainen tutkimus, yritysyritys yhteistyön vahvistaminen ja kansainvälisten rahoitusmekanismien tehokkaampi hyödyntäminen elintarvike- ja terveysaiheissa.

Viime vuosina elintarvikkeiden terveysvaikutusten tutkimuksen rinnalle on noussut ruokajärjestelmän muutoksen tutkimuksen tarve. Tässä painottuu erityisesti kestävä kehityksen näkökulma. Keskiöön on noussut erityisesti lihan korvaaminen muilla proteiinien lähteillä. Ajankohtaisiksi tutkimuskysymyksiksi nousevat siten esimerkiksi uusien ravinnonlähteiden turvallisuuden, ravitsemukselliseen riittävyteen ja niiden terveysvaikutuksiin ja -mekanismeihin liittyvät kysymykset.

Tulevaisuuden työelämätaitoja Yrityskylä-oppimisympäristössä

OLVI-säätiö on tukenut Yrityskylä Itä-Suomen toimintaa Kuopiossa vuodesta 2011 lähtien. Vastuullisuuden ja kestävä kehityksen lisäksi opetuksen kantavana teemana on kiertotalous. Luonnonvarojen käyttö, talouden käsitteet, liiketoimintamallit ja tulevaisuuden digitalisaatiota hyödyntävä työelämä ovat integroitu osaksi oppimisympäristön sisältöä. Yksi Yrityskylän oppilaita tukevista oppimisympäristöistä on Olvi-Olvi, jossa oppilaat pääsevät tutustumaan elintarviketeollisuuden prosesseihin ja alan tehtävissä työskentelyyn. Yrityskylä tuo nuorten tietoisuuteen kotiseudun työmahdollisuuksia ja siten edesauttaa Itä-Suomen elinvoimaisuutta.

Stipendit kannustavat –

OLVI-säätiö myönsi 100–500 euron stipendejä oppilaitosten kautta ammattiin valmistuneille tai koulunsa päättäneille opiskelijoille säätiön toimialueella Itä-Suomessa yhteensä 13 800 euroa.

Juhani Ahon koulussa Iisalmissa OLVI-säätiön kannustusstipendit jaetaan oppimissuorituksiaan parantaneille ja opinnoissaan positiivisesti yllättäneille yhdeksännen luokan oppilaille. Stipendein kannustetaan niitä, jotka uuras-tavat paljon koulutyön eteen, mutta eivät silti yllä huipputason arvosanoihin. Stipendit opettavat, että jokaisen on mahdollista kehittyä ja yltyä parempiin suorituksiin. Tämä kannustaa tavoittelemaan peruskoulun päättymisen jälkeen jatko-opintoihin ja edelleen työllistymään.

Vuonna 2022 OLVI-säätiö myönsi lukuisia alle 5 000 euron apurahoja pienempiin sääntöjensä mukaisiin kohteisiin Opintojen tukemisen – kategoriassa.

Lapset ja nuoret

Cool Kids

Ahdistuneisuushäiriöt ovat lasten ja nuorten yleisimpiä terveysongelmia. Ahdistuneisuushäiriöihin kuuluvat esimerkiksi paniikkihäiriö ja sosiaalisten tilanteiden pelko. Suomessa tehokkaat hoito-ohjelmat eivät tavoita oireilevia lapsia ja nuoria riittävän ajoissa, jolloin he ovat ohjautuneet erikoissairaanhoidon usein melko myöhäisessä vaiheessa.

OLVI-säätiö on tukenut **Lastenklินิกoiden Kummien Mielen tila –kampanjaa** vuosien 2021–2022 aikana yhteensä 160 000 eurolla. Apurahalla tuetaan näyttöön perustuvien hoitomenetelmien levitystä lasten ja nuorten mielenterveyden tukemiseksi. Yksi näistä on ahdistuneisuushäiriöiden hoitoon kehitetty Cool Kids -hoitomenetelmä, jonka osajia hankkeen avulla koulutetaan eri puolille Suomea. Lastenklินิกoiden Kummit on mukana hankkeen alkuvaiheessa hoidon jalkauttamisessa. Vuoden 2022 loppuun mennessä 309 Cool Kids -menetelmätyöntekijää oli koulutettu ympäri Suomea.

Hankkeessa Cool Kids -hoito-ohjelmaa levitetään valtakunnallisella tasolla ulottaen sitä myös erikoissairaanhoidosta perustasolle, kuten perheneuvoloihin ja oppilashuoltoon. HUSin lasten- ja nuorisopsykiatriassa hoito-ohjelmaa on käytetty useiden vuosien ajan hyvin tuloksin. Hoitomuoto on yksi käytetyimpiä terapioita ahdistuneisuushäiriön hoidossa maailmalla. Tutkimusten mukaan jopa 60 prosenttia hoidon läpikäyneistä lapsista ja nuorista ei hoitajakson jälkeen täytä ahdistuneisuushäiriön diagnoosia. Cool Kids -menetelmä sopii hyvin lievien ja keskivaikeiden ahdistuneisuushäiriöiden hoitoon. HUSin lastenpsykiatrian asiantuntijat kouluttavat hoito-ohjelman osajia niin sairaaloihin kuin perustasolle.

OLVI-säätiö myönsi kolmevuotiseen **PK-37:n vähävaraisten lasten ja nuorten harrastustoiminnan tukeminen** sekä valmentajien, ohjaajien koulutus sekä harjoitusvälineiden hankinta -hankkeeseen 60 000 euron apurahan. Iisalmelaisen jalkapalloseuran toiminnan tavoitteena on edistää lasten ja nuorten fyysistä, psyykkistä ja sosiaalista hyvinvointia. Seuran tavoitteena on mahdollistaa liikunnan ilot ja hyödyt kaikille sosioekonomisesta asemasta riippumatta. Syrjäytymisen ehkäiseminen ja maahanmuuttajien kouttaminen ovat yksi tärkeä seuran tavoite. Pitkän aikavälin tavoitteena on saada harrastajat nauttimaan liikunnasta ja omaksumaan liikunnallinen elämäntapa, joka säilyisi läpi elämän.

Päihteettömyyttä ja tervettä elämäntapaa edistetään seuran vetämän Päihteettä Paras -kampanjan keinoin.



Yhteiseksi hyväksi toimiessa oma hyvinvointi vahvistuu

Gutsy Go ry:n hanke, Tehdään rauha näkyväksi - suomalaiset nuoret yhteiskunnallisina vaikuttajina, sai OLVI-säätiöltä 50 000 euron apurahamyönnön vuonna 2022. Gutsy Go -menetelmä on kehitetty vahvistamaan nuorten hyvinvointia ja osallisuutta. Vain puolet nuorista uskoo Suomen myönteiseen tulevaisuuteen, ja luottamus kanssaihmiisiin on romahtanut (Nuorisobarometri). Yläkoulun jälkeen nuorten kynnisyys tuplaantuu, mikä lisää riskiä sairastua tai syrjäytyä (Duodecim). SPR:n selvitys (2022) osoittaa nuorten kokeman yksinäisyyden olevan hälyttävällä tasolla koronapandemian jälkeisessä Suomessa.

Osallisuutta, yhteisöllisyyttä ja hyvinvointia tulee vahvistaa säätiötyön keinoin. Toiminta toteutetaan li-salmessa vuonna 2023 koko 14-vuotiaiden ikäluokan osallistavana interventioviikkona, jossa nuoret toimivat kymmenen hengen pienryhmissä. He toteuttavat yhdessä luottamusta, myönteistä vuorovaikutusta, yhteisöllisyyttä ja rauhaa vahvistavia ratkaisuja oman paikkakuntansa ihmisten hyväksi puuttuen mm. vanhusten yksinäisyyteen, alakoululaisten kiusaamiseen ja eri ihmisryhmien välisiin ennakkoluuloihin. Aktiivisen toiminnan ja vahvuuksien näkyväksi tekeminen vahvistaa nuorten ymmärrystä omista vaikutusmahdollisuuksista sekä lisää itsetuntoa ja osallisuuden kokemusta.



Mannerheimin Lastensuojeluliiton Iisalmen yhdistys ry sai OLVI-säätiöltä 21 583 euron apurahan Käsi Kädessä -tunnetaitovalmennusta lapsille, nuorille ja lapsiperheille -toimintaan. Hankkeen tavoitteena on mielen-terveyden tukeminen kokonaisvaltaisen hyvinvoinnin osana. Toiminnan kautta rohkaistaan lapsia, nuoria ja perheitä keskustelemaan, ilmaisemaan omia tunteita ja oppimaan tuntemaan itsensä ja sitä kautta vaikuttaa omaan elämänlaatuun. Tunnetaitovalmennuksen toteuttaa Oi'loa.

Tulevaisuuden osaajat



Tulevaisuuden
Osaajat

OLVI-säätiö myönsi 20 000 euron apurahan **TULOS Iisalmen tulevaisuuden osaajat** -hankkeelle vahvistamaan nuorten yrittäjyys-, innovaatio-, talous- ja työelämätaitoja. Yrittäjyyskasvatushankkeen tavoitteena on luoda Iisalmeen yrittäjyyskasvatuksen toimintamalli, jolla saadaan toteutettua yrittäjyyskasvatusta pitkäjänteisesti ja tuloksekkaasti varhaiskasvatuksesta aina toiselle asteelle.

Hankkeessa luodaan toimintamalli yrittäjyyskasvatukseen, yritysyrityshöön ja sen jalkauttamisen käynnistämiseksi Iisalnessa. Hankkeeseen kuuluu OLVI-säätiön jo nyt tukeman Nuori Yrittäjyys -toimintamallin jalkauttaminen alueelliset erityispiirteet huomioiden. Toiminta pohjaa Pohjois-Savon yrittäjyys- ja innovaatiokasvatusstrategiaan.

NILSIÄN MUSIIKKILEIRI

SAIRAALA KLOVNIT

sjukhusclowner

Musiikkileirillä on Nilsiässä pitkät perinteet. Kesällä 2023 Nilsiän elävän musiikin yhdistys ry järjestää **60. Nilsiän musiikkileirin**. Yhdistys sai OLVI-säätiöltä 20 000 euron apurahan juhlaleirin järjestämiseen. Musiikkileirin kurssit painottavat lasten ja nuorten yhdessä tekemistä ja yhteissoittoa. Tarjolla on bändikursseja eri musiikin tyylilajeissa sekä elokuva- ja viihdemusiikkia soittava orkesteri. Leirin pääasiallisena kohderyhmänä ovat noin 10–20-vuotiaat musiikin harrastajat, joille tarjotaan mahdollisuus päästä musisoimaan yhdessä uusien leirikavereiden sekä opettajien kanssa. Inspiroiva leiriympäristö ja yhdessä tekeminen on omiaan motivoimaan musiikkiharrastusta ja ehkäisemään syrjäytymistä.

Sairaalaklovnit ry:lle myönnettiin 15 000 euron apuraha sairaalaklovnityön mahdollistamiseksi Suomen yliopistollisissa sairaaloissa valtakunnallisesti. Sairaalaklovnitoiminnasta on tullut vakiintunut osa kaikkien Suomen viiden yliopistosairaalan toimintaa, jonka lisäksi klovnivierailuja tehdään keskussairaaloissa.

Sairaalaklovnien työmuotona on myönteistä potilaskokemusta luova, sairaalaviihtyvyyttä edistävä ja psykososiaalista tukea tarjoava klovnitoiminta. Sairaalaklovnieria on keino lapsilähtöiseen ja tilanneherkkään vuorovaikutukseen leikin, mielikuvituksen ja improvisaation kautta. Klovnitoiminta perustuu yleisinhimilliseen huumorintajuun, läsnäoloon sekä kohtaamisen voimaan. Yhdistyksen kolme pääarvoa ovat leikki, yhdenvertaisuus ja vastuullisuus. Päätaavoitteena on valtakunnallisesti saavutettavan sairaalaklovnitoiminnan mahdollistaminen sekä klovnityömuotojen kehittyminen ja laajentuminen.

KesäKaara 2023 tuo kesään maksutonta ohjattua toimintaa haja-asutusalueella Pielaveden, Kiuruveden ja Keiteleen kuntien alueen nuorille. Pielaveden 4H-yhdistys ry:n Liikkuva nuorisotyö toteuttaa hankkeen säätiön 6 000 euron tuella. Toimintaa järjestetään avointen ovien periaatteella, ja johon lapset ja nuoret voivat tulla mukaan haluamukseen ajaksi ilmoittautumatta etukäteen. Kaara liikkuu paikoissa, joissa lapset ja nuoret luonnollisesti haluavat kohdata toisiaan. Kaaran avulla tuodaan syrjäkylille kohtaamispaikkoja, joihin vanhempien on helppo tuoda lapsensa sekä luottaa siihen, että valvojana on turvallinen aikuinen. Kaaran varusteluun kuuluu erilaisia pihapelejä ja muita aktiviteetteja sekä ohjattua toimintaa erilaisten teemojen parissa. Ohjaajien kanssa keskustellaan päihteiden vaaroista, unen ja ravinnon tarpeesta sekä muista nuoria askarruttavista asioista kasvuun liittyen.

Näiden lisäksi säätiö myönsi useita 500–10 000 euron apurahoja erityisesti lasten osallisuutta ja yhdenvertaisuutta lisäävään sekä syrjäytymistä ehkäisevään toimintaan.

Sydämellistä veteraanityötä

Senioritoiminnan painopiste vuonna 2022 oli edelleen veteraanityön mitavassa tukemisessa Suur-Savon ja Pohjois-Savon alueella. Säätiö avusti Pohjois-Savon Rintamaveteraanit ry:tä, Sotaveteraaniliiton Pohjois-Savon Sotaveteraanipiiri ry:tä, Sotainvalidien Veljesliiton Suur-Savon piiri ry:tä, Sotaveteraaniliiton Suur-Savon piiri ry:tä ja Suur-Savon Rintamaveteraanit ry:tä yhteensä 300 000 euron summalla.

Tuki on kohdistunut pääasiassa kotiavustajatoimintaan, jolla turvataan ja tuetaan ikääntyvien veteraanien, heidän puolisoitensa ja leskiensä selviytymistä omassa kodissa mahdollisimman pitkään. Toiminnan tarkoituksena on ylläpitää veteraanien toimintakykyä ja vähentää yksinäisyyttä. Keskeistä on tehdä kodin askareita yhdessä vanhuksen voimavarojen mukaan. Keskusteluhetket, sosiaalinen ja henkinen tuki sekä ulkoilu ovat oleellinen osa toimintaa raskaampien kotitöiden tekemisen ohella.

Tuen turvin veteraanit ovat päässeet osallisiksi kuntoutukseen ja fysikaalisiin hoitoihin. Tuella on järjestetty monenlaista virkistystoimintaa henkistä jaksamista ja virkeyttä lisäämään, yksinäisyyttä lisänneiden koronavuosien aikana ja jälkeen.

Oman näköiset seniorivuodet

Varaudu vanhuuteen on Vanhustyön keskusliiton, VTKL:n, hanke OLVI-säätiön 80 000 euron apurahatuella. Hankkeessa toimitaan ikääntyvien kansalaisten mielekkään vanhuuden sekä hyvinvoinnin edistämiseksi. Vanhuuteen varautuminen on oman elämän suunnittelua ja ennakointia, jonka tavoitteena on omannäköisen, mielekkään ja hyvältä tuntuvan elämän jatkuminen mahdollisimman pitkään. Vanhuuteen varautumisen tavoite on osa kansallista strategiaa ja pitkän aikavälin toiminnallista tavoitetta, jotta väestön ikääntymiseen voidaan varautua laaja-alaisesti ja kestävästi (Kansallinen ikäohjelma vuoteen 2030, STM). Oikea-aikainen huomion kiinnittäminen terveyteen, sosiaaliin suhteisiin, talouteen, asumiseen ja oikeudellisiin kysymyksiin ylläpitää ja edistää omaa hyvinvointia sekä elämänhallinnan tunnetta. Elämän muutostilanteisiin, joita vanheneminen tuo vääjäämättä tullessaan, varautumiseen liittyvät kompensointikeinot ovat tärkeitä. OLVI-säätiö ja Vanhustyön keskusliitto hakivat yhdessä vanhuuteen varautumisen koordinaattoria. Tehtävään valittiin Tarja Siltanen. Vanhuuteen varautumisen viestinnällinen työalue on valtakunnallinen, mutta konkreettiset varautumisen kurssit painottuvat OLVI-säätiön toiminta-alueelle Itä-Suomeen.



Vanheneminen.fi
VARAUDU VANHUUTEEN

Aivoterveyttä vanhenevalle väestölle

OLVI-säätiö myönsi 120 000 euron apurahan nelivuotiseen **Neuro Challenge-innovaatiotapahtumasarjaan** vanhenevan väestön aivoterveiden parantamiseksi vuosille 2023–2026. Hankkeen vetäjänä toimii Savonia ammattikorkeakoulu yhteistyökumppaninaan Kansallinen Neurokeskus. NeuroChallenge on tiivis ja ketterä kehitystapahtuma, jossa aitoihin haasteisiin haetaan uusia näkökulmia ja ratkaisuja. Hackathonin avulla innovaatioprosessi voidaan fasilitoida liikkeelle vaiheistetusti haasteiden, tiimien ja heille tarjottavan tuen avulla.

Rahoitus on jatkoa vuosien 2020 ja 2021 NeuroChallenge-tapahtumille. Ensimmäinen OLVI-säätiön apurahoin tukema NeuroChallenge ”I Have a Dream” järjestettiin vuonna 2020. Teemana oli uni, aivoterveys, hyvinvointi sekä niihin liittyvät haasteet, joihin etsittiin uusia ratkaisuja. Vuonna 2021 järjestettiin Ikääntyvien aivoterveysteen ja elinikäiseen oppimiseen keskittyvä NeuroChallenge-webinaari Savonia-ammattikorkeakoulun sekä Kuopio Brain & Mind -verkoston yhteistyönä. Webinaarissa kuultiin puheenvuoroja elinikäisestä oppimisesta, koulutuksen vaikutuksesta ikääntyviin aivoihin, ikääntyvien ihmisten oikeuksista sekä neurotieteistä ja luovuudesta. Samalla webinaari johdatteli OLVI-säätiö NeuroChallenge-innovaatiotapahtuman teemaan ja haasteisiin, jossa etsittiin uusia ratkaisuja aivoterveysteen, luovuuteen ja sairauksien ennaltaehkäisyyn.

Elämänmakuisia seniorivuotia palvelutaloissa

Vuonna 2022 OLVI-säätiö myönsi 10 000 euroa ikäihmisten virkistys- ja viriketoiminnan jatkamiseksi seuraavissa lisalmen asumispalveluyksiköissä: Palvelukeskus Kirkonsalmi, Asumispalveluyksikkö Aurinko-kartano ja Palvelutalo Onnimanni. OLVI-säätiön tuki mahdollistaa asukkaille elämänmakuisia elämyksiä sekä kokonaisvaltaista hyvinvointia ja yhteisöllisyyttä laitosasumisesta huolimatta.

Apurahalla tuetaan seniorien fyysistä, psyykkistä ja sosiaalista sekä hengellistä toimintakykyä. Pienet elämänmakuiset hetket, kuten makkaran ja lettujen paisto, retki lisalmen torille aurinkoisessa syysässä, syntymäpäiväkakkukahvit hanurimusiikin säestämänä tai terapiakoiran vierailu palvelutalossa, ovat olleet mahdollisia säätiön tuella Ylä-Savon SOTE kuntayhtymän lisalmen asumispalveluyksiköissä jo vuodesta 2020 alkaen. Iloa ja merkityksellisyyttä tuottavat aktiviteetit suunnitellaan yhdessä senioriasukkaiden kanssa oman näköisiksi.

Rakkaudesta kotiseutuun

Pohjois-Savon kotiseutuyhdistysten liitto kanavoi taitavasti OLVI-säätiön sille myöntämää 100 000 euron tukea edelleen jaettavaksi pienempiin kotiseututyön kohteisiin Pohjois-Savon alueella. Kotiseutu-yhdistysten liiton avustuksia voi hakea kohteisiin, joihin OLVI-säätiö ei myönnä apurahaa: kyläkirjojen ja historiikkien julkaisuun. Liitto myöntää tukea erilaisten koti-seututapahtumien järjestämiseen, lasten ja nuorten kanssa tehtävään koti-seututyöhön sekä kotiseututyön kehittämiseen. Liitto painottaa talkootyön osuutta ja tapahtumien vaikuttavuutta. Avustuskohteet: www.kotipihlaja.fi

Ylä-Savon kotiseutuyhdistyksen toiminnan tukemiseen, yhdistyksen tulevan 60. juhlavuoden näyttelyuudistukseen ja investointeihin myönnettiin OLVI-säätiön tukea 136 400 euroa. Ylä-Savon kotiseutumuseo esittelee yläsavo-laista elämää alueen asutuksesta viime vuosisadan suuriin sotiin asti. Museon päänäyttely on rakennettu kestiekievarina toimineeseen savupirttiin ja sille valettuun kellarikerrokseen. Näyttely keskittyy talonpoikaiseen arkeen, elinkeinoihin ja asumiseen 1800-luvulla. Päänäyttelyä täydentävät ulkomuseon pihapiiri ja autenttiset rakennukset.

Päänäyttelyn ohella museolla on kesäisin vaihtuvia näyttelyitä ja erilaisia tapahtumia lapsille ja aikuisille. Museolla nähdään ajoittain myös tutkimusyhteistyöhön perustuvia historialuentoja. Museo tarjoaa tutkijoille ja muille historiaharrastajille laajat kartta- ja esinekokoelmat tutkittavaksi, ja museokaupasta on saatavilla mielenkiintoisia historiateoksia.

OLVI-säätiö myönsi 20 000 eur tunnustuspalkintoapurahan **Olvi 145 vuotta panimohistoriaa** -teoksen kirjoittamiseen. Työhön kutsuttiin Tuija Valta. Teoksessaan hän tarkastelee yrityksen kasvua ja kehitystä pienestä perheen omistamasta panimo- ja virvoitusjuomateollisuuden yrityksestä suureksi kansainvälisillä markkinoilla toimivaksi julkiseksi osakeyhtiöksi. Olvin tarina kiinnittyy vahvasti kotiseudun ja koko Suomen historiaan. Olvin tarinassa selvitetään edellisten sukupolvien osaamista, työtä ja taloudellisia panostuksia yrityksen toiminnan jatkuvuuden turvaamiseksi.

Aineettoman ja aineellisen perinnön säilyttäminen historiikin kohteessa ja tarinassa tarjoaa kasvualustan hyvinvoinnille ja luovuudelle. Se antaa maljele muille yrityksille siitä, miten toimia erilaisissa vaikeissakin tilanteissa.

Ylä-Savon kotiseutumuseossa järjestetään maksuttomia opastuksia museon näyttelyihin.

Yli 10 hengen ryhmille voi tilata museoamanuenssin erikoisopastuksen sähköpostitse: info@ylasavon-kotiseutumuseo.fi, puh. 044 7844 077.

OLVI-säätiö myönsi iisalmelaisen **RR-legenda Teuvo Länsivuoren urasta** ker-
tovan materiaalin keräämiseen, arkistointiin, tallentamiseen ja jatko-
hyödyntämiseen näyttelyn keinoin 9 600 euron apurahan. Länsivuori on me-
nestynyt kotimaan radoilla ja tehnyt merkittävän uran kansainvälisesti. Hän
on ainut suomalainen, joka on voittanut ratamoottoripyöräilyn kuninkuus-
luokan (nykyisin MotoGP) maailmanmestaruusmitaleja (hopean ja pronssin).
Kaikki luokat huomioiden Teuvo Länsivuori on saavuttanut yhteensä neljä
MM-italia. Länsivuori ja hänen edesmennyt ystävänsä Road Racing –maail-
manmestari Jarno Saarinen kehittivät uuden nopean ajotyylin, jota hyödyn-
netään vielä tänä päivänäkin. Teuvo Länsivuorella on useita Italian ja Hollan-
nin mestaruuksia. Seniorivuosinaan Länsivuori osallistuu aktiivisesti nuorisoi-
työhön Teuvo Länsivuori Academy by MBH:ssa. Academy kouluttaa junio-
reja turvalliseen ja oikeaoppiseen moottoripyörän käsittelyyn sekä vastuul-
lisuuteen liikenteessä.

Hanketta koordinoi Ylä-Savon Mobilistit ja Konepyöräilijät ry yhdessä paikal-
listoimijoiden kanssa. Apurahan turvin digitoitavaa materiaalia voidaan hyö-
dyntää laadukkaana näyttelyn toteuttamiseen. Iisalmeen toteutettava näyt-
tely luo Ylä-Savoon ympärivuotisen käyntikohteen moottoriurheilun histori-
asta kiinnostuneille kotimaisille ja kansainvälisille kohderyhmille.

Alueen erityispiirteen eli kauniin vesistön hyödyntämistä alueen elinvoiman
kasvattajana hyödynnetään **Kuopio—Iisalmi -reitistön veneily- ja vesistö-
matkailupalvelujen kehittäminen** -hankkeen voimin. Iiden ry/Iisalmi ja tie-
noot ry:n hanketta tuetaan 6 100 euron apurahalla. Hanke edistää paikal-
lista, seudullista ja pohjoissavolaista kotiseututyötä. Hanke kartoittaa vesis-
tömatkailun reitin satamapalveluineen ja siihen läheisesti liittyvät kulttuu-
rilliset sekä matkailulliset kohteet Kuopiosta pohjoiseen Maaningan ja Lapin-
lahden kautta Iisalmeen, jonne syväväylä ylettyy Saimaan pohjoisimpana
satamana.

Yhteistyötä rakennetaan alueen pursiseurojen, kuntien ja eri yhteisöjen vä-
lille niin, että hankkeen tulos hyödyntää alueen toimijoita alueen elinvoi-
maa vahvistaen. Iiden ry koordinoi sekä kaupunkikeskustan että seutu-
matkailun kehittämistä sekä tämän hankkeen työtä, edistymistä ja loppu-
tulemaa. Hankkeen avulla yhdistys jatkojalostaa seudun vesistömatkailu-
kohteiden Runnin, Kiuruveden, Vieremän sekä Iisalmen sataman palveluja
vastaamaan nykyajan vaatimuksia. Vastuutahona Iiden ry:llä toimii Iisalmen
kaupungin matkailu- ja markkinointiasiantuntija, joka hallinnoi palvelukoko-
naisuuden hankintaa, työn edistymistä, yhteenvetoa ja raportointia.

Säätiötuella ratkaisuja ilmaston lämpenemiseen ja ympäristökysymyksiin

Vesiympäristön kestävä käyttö vaurauden ja hyvinvoinnin kiihdyttäjänä -tutkimusohjelma jatkuu vuosina 2023–2024 Jenny ja Antti Wihurin rahaston, OLVI-säätiön ja Saastamoisen Säätiön yhteisrahoittamana. Apuraha on jatkoa vuosien 2019–2022 yhteensä 2,6 miljoonan euron säätiötuelle. OLVI-säätiö myönsi hankkeelle osaltaan 600 600 euron jatkorahoituksen vuonna 2022.

Hankkeessa edistetään kestävää ja vastuullista vesivarojen ja vesiympäristöjen yhteiskäyttöä alueellisesti, kansallisesti ja globaalisti. Hankkeessa jatketaan tutkijoista, vesialan julkisista viranomaisista ja yrityksistä koostuvan innovaatioekosysteemin edelleen kehittämistä. Tulevalla kaudella tarkastelu keskittyy erityisesti Vuoksen vesienhoitoalueelle, joka kattaa suuren osan Pohjois- ja Etelä-Savosta sekä Pohjois- ja Etelä-Karjalasta.

Innovaatioekosysteemin työtä fokusoidaan erityisesti valuma-alue-tarkasteluun. Hankkeen keskeisenä ajatuksena on tarkastella vesiä ja niihin rajoittuvia maa-alueita luonnontieteellisesti, taloudellisesti ja yhteiskunnallisesti verkottuneena kokonaisuutena. Vesialalle kehittyä entistä vahvempi monialainen tutkimusyhteisö, jossa luonnontieteiden ja yhteiskuntatieteiden, kuten esimerkiksi kauppätieteiden ja oikeustieteiden, osaaminen yhdistyy. Tutkimustietoa sovelletaan vastuullisesti yhdessä tärkeiden sidosryhmien kanssa. Hanke tuo Itä-Suomeen kestävää kehitystä.

UEF WATER

Suomalainen laatuhumala viljelyyn ja käyttöön

Luonnonvarakeskus (Luke) on tutkinut suomalaisia humalalajikkeita intensiivisesti jo vuosikymmenen ajan. Laajasta humalan tutkimusaineistosta on valittu reilu 20 humalakantaa ja perustettu niillä koeviljelmiä, jotka tulevat hankeaikana satoikäisiksi. **Suomalainen laatuhumala viljelyyn ja käyttöön** -hankkeella edistetään suomalaista humalantuotantoa pelloilta panimoille ratkaisemalla humalan laatuun vaikuttavia tunnistettuja haasteita.

Hankkeessa saatetaan yhteen humalantuottajia ja sadon käyttäjiä niin, että viljelijät ja pienpanimot saavat yhdessä perehtyä suomalaisten humalakantojen laatutekijöihin ja luoda parasta toimintamallia raaka-aineen käsittelyyn.

Humalan tuotanto vastaa Suomessa paikallistuotteiden ja lähiruuan kysyntään, luo erikoistuotteena lisätuloja sekä viljelijöille että artesaanioluiden valmistajille ja muille yrityksille. Hankkeen päämääränä on lisätä humalanviljelyä koko Suomessa ja selvittää käypysadon laatuun vaikuttavia tekijöitä pilottikokeilujen avulla.

Hanketoteuttajat ovat Luonnonvarakeskus sekä maa- ja puutarhatalousalan oppilaitokset (Jami, Lappia, Keuda), joiden suomalaisilla humalannoilla perustettuja pilottitarhoja hyödynnetään hankkeessa. Hankkeesta saatua viljelykokemusta ja kotimaisen humalan laatutietoa viestitään laajasti, ja hankkeella vahvistetaan suomalaisen humalaverkoston välistä yhteistyötä valtakunnallisesti. OLVI-säätiön tuki hankkeelle on 144 000 euroa.



Taimenen palauttaminen Nilsin reitin vesistöihin

Nilsin reitin suojeluyhdistys ry:n tavoitteena on auttaa Nilsin reitin taimenien lisääntymistä aktiivisilla kutu- ja kasvupaikkojen kunnostuksilla, laadukkailla ja oikein valituilla mäti-istutuksilla sekä tehtyjen toimintojen vaikutusten jatkuvalla seurannalla. Aktiivisen yhdistyksen tekemä työ pohjautuu talkoo- ja vapaaehtoistyöhön, jonka tavoitteena on aktivoida paikallisia asukkaita oman lähiluonnon eteen tehtävään työhön sekä aktivoida alueen lapsia ja nuoria näkemään lähiluonnon merkityksen nyt ja tulevaisuudessa.

OLVI-säätiön myöntämä 6 000 euron apuraha mahdollistaa virtavesien kunnostustöitä, kalanpoikasten istutuksia, seurantaa, tiedottamista sekä lasten ja nuorten aktivoimista mm. purojen kunnostustyöhön. Apuraha Nilsin reitin suojeluyhdistys ry:n luonnonsuojeluun, virtavesiin ja kalakantoihin kohdistuvaan työhön on yhteensä 17 000 euroa vuosien 2019–2022 aikana.

Apurahojen piiriin eivät kuulu:

Vaihto-opiskelu ulkomailla, pro gradu –tutkimukset eivätkä apurahat, joita haetaan palkanlisäksi tai työharjoitteluun.

Avustuksista suljetaan pois myös julkishallinnon piiriin kuuluville laitoksille ja yhteisöille kohdistetut avustukset sekä voittoa tavoitteleva liiketoiminta.

OLVI-säätiö ei myöskään voi tukea vähävaraisia yksityishenkilöitä/ yksittäisiä opiskelijoita. Tämän kaltainen avustus kuuluu aina yhteiskunnalle.

OLVI-säätiö ei "sponsoroi". Esim. yksilöurheilijaa/ urheilujoukkuetta tai ryhmää koskevat yhteistyöpyynnöt tulee lähettää yhtiölle eli Olvi Oyj:lle.

OLVI-säätiön sähköisen apurahajärjestelmän toimittaa Aspicore Oy.

Vuoden 2020 alusta lähtien säätiöllä on ollut käytössä ajantasaisen pilvipohjainen versio (Aspicore 4.0) apurahahakemusjärjestelmästä.

Apurahakohteet

- lasten hyväksi tapahtuva toiminta
- vanhusten hyväksi tapahtuva toiminta
- lahjakkaiden nuorten opinnot (pääasiassa väitöskirjatyöt)
- nuorten jatko-opintojen edellytysten parantaminen
- kotiseututyö
- luonnonvarojen käytön ja elintarviketalouden kehittäminen, mihin sisältyy keskeisenä osana kala- ja maatalouden kehittäminen.

Lasten ja vanhusten hyväksi tapahtuvan toiminnan samoin kuin lahjakkaiden nuorten opintoapurahat myönnetään hakemusten perusteella harkinnanvaraisesti. Näin menetellään myös kotiseututyöhön samoin kuin luonnonvarojen käytön ja elintarviketalouden, kala- ja maatalouden kehittämiseen tähtäävien apuraha-anomusten osalta.

Tieteen apurahoja myönnetään ensisijaisesti väitöskirjatyöhön oppimisen edellytyksiä tukemaan.

OLVI-säätiön apurahan hakeminen

OLVI-säätiö vastaanottaa hakemuksia ainoastaan verkkopalvelun kautta. Verkkopalvelussa hakija rekisteröityy verkkopalvelun käyttäjäksi ja apurahan hakijaksi. Samalla hän hyväksyy hakijan henkilökohtaisten tietojen käsittelyn.

Hakemukseen tulee liittää tiivistelmä tutkimus- ja hankesuunnitelmasta, ansioluettelo tai vastaava, mahdolliset suositukset, kustannusarvio ja rahoitussuunnitelma, josta tulee ilmetä hakeeko hakija apurahaa myös muista lähteistä. Hakijan tulee lisäksi vahvistaa, kuuluuko hakija säätiön lähipiiriin.

Yhteisön hakemukseen liitetään jäljennös edellisen vuoden toimintakertomuksesta, tilinpäätöksestä ja tilintarkastuskertomuksesta.

Avustuksen tai apurahan saajan tulee raportoida hankkeensa tuloksista tai etenemisestä vuoden sisällä apurahan myöntämisestä. Useamman vuoden hankkeista raportoidaan väliraportein.

Säätiö on sitoutunut siihen, että apurahan hakijoiden ja saajien henkilö- ja tilitietoja käsitellään lainmukaisesti. Tietosuojasäännökset (GDPR) huomioidaan rekisterinpitäjän toiminnassa.

Apurahan käytön seuraaminen

Apurahan käytön seuraaminen ja vaikuttavuuden mittaaminen

OLVI-säätiön vastaanottamat hakemukset arvioitiin sääntöjen mukaisten kohteiden ja säätiön laatiman apurahapolitiikan sekä sen sisältämien rajausten mukaisesti. Arvioinnissa huomioitiin merkittävyyden ja vaikuttavuuden näkökulma. Väitöskirjatöiden arvioinnin OLVI-säätiö ostaa osaltaan ostopalveluna asiantuntijalta. Väitöskirjatöiden arviointiin säätiöllä on oma pisteytysjärjestelmä.

Apurahan käyttö tulee aina suunnitella kokonaisuudessaan etukäteen. Apuraha voidaan maksaa vain hyväksytyyn maksusuunnitelman mukaan. OLVI-säätiö voi myöntää apurahoja myös monivuotisiin hankkeisiin. OLVI-säätiö ei maksa apurahoja Suomen rajojen ulkopuolelle.

Myönnetty apurahasumma, jolle OLVI-säätiö ei ole saanut hakijalta maksusuunnitelmaa, vanhenee Suomen lainsäädännössä olevan yleisen yksityisoikeudellisia saatavia koskevan vanhentumisajan kuluessa. Myönnettyyn apurahaan sovelletaan yleistä kolmen (3) vuoden vanhentumisaikaa.

Apurahan saaja raportoi hankkeen etenemisestä ja varojen käytöstä väliraporttein. Apurahan käyttö päätetään aina loppuraporttiin. Säätiö seuraa ja valvoo hankkeiden edistymistä sekä voi velvoittaa mm. tiedottamiin hankkeista julkisuuteen.

Hanke voi keskeytyä tai sen kesto venyä. Tällöin säätiö pidättää itsellään oikeuden arvioida tilanne uudelleen ja joko keskeyttää tai sovittaa varojen maksu tilanne- ja tapauskohtaisesti.

OLVI-säätiöllä on vuosittain kaksi apurahan haku aikaa:
Keväthaku 1.1. - 31.3.
Syyshaku 1.7. - 30.9.

OLVI-säätiön säännöt ohjaavat apurahapäätöksiä!

Hakijat saavat tiedon apurahapäätöksistä sähköisen apurahajärjestelmän kautta.

OLVI-säätiö ottaa vastaan hakemuksia vain apurahajärjestelmän kautta sähköisesti.

Talous ja sijoitukset

Rahavarojen hoito ja sijoitustoiminta on hoidettu säätiön hallituksen vuosittain tarkastaman ja hyväksymän sijoitusstrategian mukaisesti. OLVI-säätiön tavoitteena on kertyneen varallisuuden reaalitytuottoihin perustuen tukea ja avustaa säätiön sääntöjen määrittelemiä kohteita vuosittain mahdollisimman tasaisesti ja pitkäjänteisesti. Säätiön sijoitustoiminnan tavoitteena on ollut säilyttää ja kasvattaa pääomaa pitkällä aikavälillä sekä turvata varsinaisen toiminnan vakaa kassavirta ja riittävä maksuvalmius.

Säätiön tilikauden ylijäämä oli 927 446 (2 713 402) euroa. Säätiön taseen loppusumma oli 30 399 217 (29 675 298) euroa. Säätiön oma pääoma oli tilikauden päättyessä 26 856 651 (25 929 205) euroa. Toimintakauden aikana maksettiin palkkoja ja palkkioita 109 203 (120 873) euroa.

Säätiön sijoitukset ovat kirjanpidossa arvostettu varovaisuuden periaatteella alkuperäiseen hankintamenoonsa tai markkinahintaan, jos se on alkuperäistä hankintamenoa alhaisempi. Sijoitus- ja rahoitustoiminnan kuiluiksi on kirjattu yhteensä 570 618 euron edestä realisoitumattomia sijoituskohteiden arvonalentumisia. Sijoitus- ja rahoitustoiminnan tuottojäämä oli positiivinen 4 437 781 (5 823 422) euroa.

Säätiön omaisuuden käypä markkina-arvo oli vuoden lopussa noin 135 (198) miljoonaa euroa. Säätiön markkina-arvoisesta varallisuudesta Olvi Oyj:n osakkeiden markkina-arvo oli 107,9 (166,6) miljoonaa euroa.

OLVI-säätiöllä on LEI-tunnus, sillä se antaa rahoitusvälineitä koskevia toimeksiantoja. Säätiö noudattaa rahoitusvälineiden markkinat -direktiivin (MiFID II) ja -asetuksen (MiFIR) edellyttämiä ohjeita vastuullisessa sijoittamisessaan. LEI-tunnus uusitaan vuosittain PRH:lta.



OLVI-säätiön omistus Olvi Oyj:ssä:

A-osake: 890 613 kpl

K-osake: 2 363 904 kpl

Osakkeita yhteensä: 3 254 517 kpl

Osuus osakkeista: 15,71 %

Osuus äänistä: 52,57 %

Talous ja sijoitukset

Vastuullisuus on olennainen osa kaikkea toimintaa, myös sijoittamista.

Vastuulliset sijoituspäätökset kytkeytyvät johdonmukaisesti säätiöiden yleishyödyllisyyteen, arvoihin ja tarkoituksen toteuttamiseen

Säätiöt ja rahastot ry | Vastuullinen sijoittaminen
-opas säätiöille

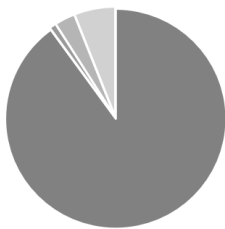
Säätiön sijoitusstrategian mukaiset suurimmat sijoituskohteet olivat vuonna 2022 Nasdaq OMX:ssä listattujen pörssiyhtiöiden osakkeissa, joista säätiö odottaa maksimaalista osinkotuottoa tarkoituksensa toteuttamiseksi. Lisäksi säätiöllä on alternatiivisijoituksia sijoituskohteissa, jotka edustavat vastuullista vaikuttavuus- eli impaktisijoittamista sosiaalisen vastuun, kestävän kehityksen, vaihtoehtoisen energian tarjonnan ja ilmastomuutoksen ehkäisemisen näkökulmista.

Vuonna 2022 OLVI-säätiön sijoitusvarallisuus on ollut keskitettynä SEB Varainhoito Suomi Oy:lle. Varainhoitaja on raportoinut kuukausittain säätiön varallisuudesta ja markkinanäkemyksestä säätiön asiamiehelle ja hallituksen jäsenille.

Vuonna 2022 varainhoidossa kiinnitettiin erityishuomio Ukrainan sodan vaikutuksiin sijoitusmarkkinaa. Säätiön sijoitusstrategialinjaus ajallisista hajautuksista sijoitukseen antoi mahdollisuuden seurata geopolittisesti epävakaa tilanteen vaikutusta sijoitustuotteiden tuotto-odotuksiin.

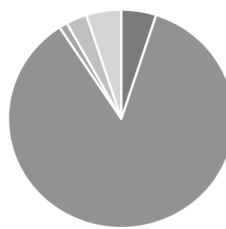
Vihreän siirtymän, kestävän kehityksen ja sosiaalisen oikeudenmukaisuuden rahastot sijoituskohteina ovat osa säätiön vastuullista sijoitusstrategiaa. Vastuulliset sijoituspäätökset kytkeytyvät johdonmukaisesti säätiön yleishyödyllisyyteen, arvoihin ja tarkoituksen toteuttamiseen.

Sijoitusten jakaantuminen %



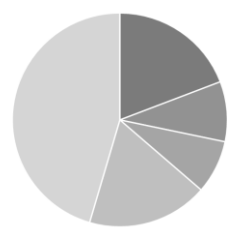
- Osakesijoitukset, kotimaa
- Osakesijoitukset, Pohjoismaat
- Vaihtoehtoiset sijoitukset
- Metsä- ja muut luonnonvarat

Sijoitukset omaisuusluokittain %



- Osakesijoitukset, kotimaa muut
- Osakesijoitukset, Olvi Oyj
- Osakesijoitukset, Pohjoismaat
- Vaihtoehtoiset sijoitukset
- Metsä- ja muut luonnonvarat

Alternatiivien allokaatio %



- Metsä
- Kiinteistöt
- Infrastruktuuri
- Sosiaalisen vastuun rahastot
- Uusiutuva energia

Vuonna 2022
OLVI-säätiön
hallitus kokoontui
vuosikellon
mukaisesti kuusi
(6) kertaa.

Hallinto

OLVI-säätiön hallintotapa (strategia- ja hallintoprosessit) perustuu säätiölakiin (487/2015), OLVI-säätiön sääntöihin ja tilinpäätöksen laatimista koskevaan ohjeistukseen sekä säätiöiden hyvää hallintotapaa koskeviin ohjeistuksiin, muun muassa Säätiön hyvä hallinto, Hyvä säätiötapa, Säätiön kestävä varainkäyttö, Vastuullinen sijoittaminen sekä PRH:n Huolellisuusvelvollisuus säätiöissä -ohjeistukseen. OLVI-säätiön hallintoprosessit kulkevat vuosittain laadittavan vuosikellon rytmittäminä.

OLVI-säätiö on Säätiöt ja rahastot ry:n aktiivinen jäsen. Säätiöt ja rahastot ry toimii yleishyödyllisten säätiöiden, rahastojen ja yhdistysten yhdyssiteenä ja edunvalvojana. Vuonna 2022 OLVI-säätiön asiamies osallistui Säätiöt ja rahastot ry:n järjestämiin verkkokoulutuksiin ja vertaispiiritapaamisiin etäyhteyksin. Asiamies ja hallituksen puheenjohtaja osallistuivat Säätiöt ja rahastot ry:n kevät- ja syyskokouksiin sekä SR ry:n seminaareihin.

Organisaatio ja hallitus

OLVI-säätiön organisaation muodostavat säätiön hallitus ja asiamies. OLVI-säätiötä johtaa hallitus, joka huolehtii kollektiivisesti siitä, että säätiön toiminta on asianmukaisesti järjestetty ja siitä, että säätiön sääntöjen mukainen tarkoitus toteutuu. Hallitus määrittelee säätiön strategian ja toimintapolitiikat.

OLVI-säätiön hallitus 2022

- Heikki Sirviö, teollisuusneuvos, puheenjohtaja
- Timo Hortling, kehityspäällikkö, varapuheenjohtaja
- Minna Aronen, tuotantojohtaja, jäsen
- Jari Kääriäinen, asianajaja, varatuomari, jäsen
- Juho Nummela, toimitusjohtaja, jäsen
- Pasi Tolonen, rehtori, jäsen

OLVI-säätiön asiamies 2022

- Säätiön asiamiehenä on toiminut Mervi Toivainen.

OLVI-säätiön tilintarkastajat 2022

- Juha Toppinen, KHT, PricewaterhouseCoopers Oy
- Timo Filipoff, HT, SYS Audit Oy

Muutos OLVI-säätiön sääntöihin

OLVI-säätiö muutti sääntöjensä pykälää 5, joka koskee hallitukseen valittavan henkilön 70 vuoden yläikärajaa. Ikäraja nostettiin 72 vuoteen.

Sisäinen valvonta

Säätiön sisäinen valvonta kattaa OLVI-säätiön hallintoprosessit ja toiminta-periaatteet. Näin varmistetaan, että säätiö toteuttaa tarkoitustaan, hallitus toimii tehokkaasti ja vastuullisesti sekä huolellisuusvaatimusten mukaisesti, ja että varainhoito on suunnitelmallista. Prosessit arvioidaan vuosittain ja/tai tarvittaessa. OLVI-säätiön prosesseja ohjaa vuosikello.

Vuoden 2022 aikana säätiö kävi läpi riskienhallinnan osana hallinnon ja strategian tarkastustaan. Säätiölle laadittiin prosessi, joka turvaa säätiön tarkoituksen toteuttamisen, apurahahakemusprosessin ja apurahojen maksun tilanteessa, jossa asiamies olisi estynyt hoitamaan tehtävänsä. Säätiön prosesseja tarkasteltiin myös vastuullisuuden näkökulmasta. OLVI-säätiö toimii vastuullisesti vahvan hallinnon keinoin noudattamalla lakeja ja määräyksiä, sovittuja hyviä hallintotapoja toiminnassaan sekä erityisesti tekojensa kautta kohdentamalla avustuksia sääntöjen määrittelemiin kohteisiin, joissa painopisteet ovat ympäristövastuun ja sosiaalisen vastuun alueilla. OLVI-säätiön strategiaan on kirjattu sijoituspolitiikka, johon liittyy kiinteästi vastuullinen sijoittaminen.

Ulkoiset valvonta

PRH valvoo, että säätiö toiminnassaan noudattaa säätiölakia ja säätiön sääntöjen määräyksiä sekä toteuttaa tarkoitustaan. PRH perii säätiöltä joka vuosi valvontamaksun, joka perustuu lakiin säätiön valvontamaksusta (1048/2013).

GDPR

OLVI-säätiö noudattaa henkilötietojen käsittelyssä EU:n tietosuojasetusta (GDPR), Suomen henkilötietolakia, tietoyhteiskuntakaarta sekä muuta soveltuvaa tietosuojalainsäädäntöä, joka liittyy rekisteröidyn yksityisyyteen; sekä on sitoutunut käsittelemään henkilötietoja hyvän tiedonhallinta- ja tietojenkäsittelytavan mukaisesti. GDPR-sääntelyn mukaisesti säätiössä on toteutettu myös tietoturva- ja riskikartoitus sekä kirjattu henkilötietokäsittelyprosessitoimet. Rekisterit ja toimet tarkastellaan vuosittain.

Tietosuojarekisterit ja -selosteet

Säätiö ylläpitää tietosuojaja rekisteriselosteita: apurahan hakijat, apurahan saajat, hallintoon osallistuvat henkilöt (hallitus, asiamies), lähipiiri sekä KATRE. Ajantasainen selostus henkilötietojen käsittelystä rekistereineen on esitetty kokonaisuudessaan säätiön verkkosivuilla.

KATRE
OLVI-säätiö ilmoittaa
tulorekisteriin vaadittavat
viranomaisilmoitukset
hallitus- ja
kokouspalkkioista sekä
maksetuista
kilometrikorvauksista.

Hallinto

Lähipiiri

OLVI-säätiön lähipiirit on määritelty säätiölain (487/2015) säännösten mukaisesti.

1) Laajaan lähipiiriin kuuluvat hallituksen jäsenet, asiamies, tilintarkastajat ja heidän perheenjäsenet sekä heidän määräysvallassa olevat yhteisöt ja säätiöt. Lisäksi lähipiiriin kuuluvat Olvi Oyj:n hallituksen jäsenet ja toimitusjohtaja, heidän perheenjäsenet sekä heidän määräysvallassa olevat yhteisöt ja säätiöt.

2) Suppeaan lähipiiriin kuuluvat säätiössä määräysvaltaa käyttävät hallituksen jäsenet, säätiön asiamies ja tilintarkastajat, edellä mainittujen perheenjäsenet ja kaikkien edellä mainittujen määräysvallassa olevat yhtiöt, yhteisöt ja säätiöt.

Säätiö on ylläpitänyt vuonna 2022 vain suppeaa lähipiiriä koskevaa lähipiirirekisteriä. Rekisteriä käytetään ainoastaan säätiölain asettamien velvoitteiden hoitamiseksi eikä tietoja ole käytetty tai luovutettu muuhun tarkoitukseen.

Lähipiirirekisteriä ylläpidettäessä on huomioitu tarpeelliset tekniset ja organisatoriset toimenpiteet henkilötietojen suojaamiseksi asiantomalta pääsylvä tietoihin ja vahingossa tai laittomasti tapahtuvalta tietojen hävittämiseltä, muuttamiselta, luovuttamiselta, siirtämiseltä taikka muulta laittomalta käsittelyltä.

Rekisteriin on sovellettu henkilötietolain (523/1999) säännöksiä.

Ohjeeseen on liitetty rekisteriseloste toimista.

Hallinto

Lähipiiriohje

OLVI-säätiössä on noudatettu hallituksen hyväksymää lähipiiriohjetta lähipiiritoimien tunnistamis-, päätöksenteko-, hyväksyntä-, raportointi- ja valvontakäytäntöjen hoitamiseksi säätiölain asettamien velvoitteiden mukaisesti.

Lähipiiritoimet vuodelta 2022 on ilmoitettu OLVI-säätiön virallisessa tilinpäätöksessä lain vaatimalla tavalla.

Esteellisyys

Säätiö on määrittänyt lähipiiriohjeessaan mahdolliset eturistiriitatilanteet sekä esteellisyyden vaikutukset arviointiin ja päätöksentekoon säätiön lähipiireissä. OLVI-säätiön hallituksen jäsenet ja asiamies ovat henkilökohtaisesti vastuussa lähipiiriohjeen noudattamisesta ja siitä, että lähipiiritoimien yhteydessä omat sidonnaisuudet ilmoitetaan.

Myönnetyt apurahat hyväksytään hallituksen kokouksessa, jolloin hallituksen jäsenet voivat kontrolloida, ovatko apurahojen hakijat hakijoiden lähipiiriin kuuluvia. Avustus- ja apurahahakemusten käsittelyssä otetaan aina huomioon esteellisyyksymykset, ja tällöin hallituksen jäsenet ja asiamies ilmoittavat avustus- ja apurahapäätösten tekoon vaikuttavat sidonnaisuudet ja eturistiriidat, eivätkä osallistu eturistiriitatilanteessa päätöksentekoon.

Ilmoitukset esteellisyydestä on tuotu hallitukselle tiedoksi ja ne kirjataan pöytäkirjaan.

Sisäinen valvonta:

Sisäinen valvonta kattaa säätiön hallintoprosessit ja toimintaperiaatteet. Näin varmistetaan, että säätiö toteuttaa tarkoitustaan ja että, varainhoito on suunnitelmallista.

OLVI-säätiön viestintä

Tiedottaminen ja viestintä

OLVI-säätiö on noudattanut laatimaansa viestintäpolitiikkaa, jonka tavoitteena oli edistää säätiön toimintastrategian ja tavoitteiden toteutumista sekä vaalia ja rakentaa viestinnän keinoin säätiön vahvaa ja arvostusta nauttivaa mainetta keskeisissä sidosryhmissä.

OLVI-säätiö on kertonut tarkoituksensa toteuttamisesta eli toiminnastaan ja sen yhteiskunnallisesta vaikuttavuudesta avoimuuteen ja läpinäkyvyyteen tähdäten sekä opastanut apurahanhakijoita.

Säätiöviestinnällä tuotiin esiin vaikuttavuutta sekä roolia yhteisen hyvän mahdollistajana. OLVI-säätiö edisti omalla toiminnallaan säätiökentän yhteisesti hyväksytyä viestintästrategiaa, jonka tavoitteet ovat säätiöiden välisen yhteistyön edistäminen ja viestinnän vahvistaminen sekä säätiötiedon ja -tietouden kasvattaminen yhteiskunnassa.

OLVI-säätiön pääviestintäkanavana ovat olleet vuonna 2022 ajantasaiset OLVI-säätiön verkkosivut, apurahahakujärjestelmäportaali sekä aktiivinen Twitter-kanava.

Tavoitteena säätiöiden tiivis yhteistyö Pohjois-Savossa

Pohjois-Savon säätiöiden yhteistyö jatkui kuluneena vuonna. Pohjois-savolaiset säätiöt ovat entisestään tiivistäneet yhteistyötään ja tapaamisiaan tulevaisuuden yhteisiä apurahakohteita kartoittaen. Kunkin säätiön säännöt ja perustajien päättämät apurahakohteet määräävät vahvasti säätiötuen kohteet.

OLVI-säätiö ja Saastamoisen Säätiö ovat olleet rahoittamassa yhteisiä apurahakohteita: [Yrityskylä Itä-Suomi](#), suomalaisten säätiöiden yhteishanke [Vuosisadan rakentajat](#) sekä Itä-Suomen yliopiston vetämä hanke [vesiympäristön strategisen tutkimuksen vahvistamiseen](#).



Twitter
@Osaatio

www.olvisaatio.fi

#yhteiseksihyväksi

#olvisäätiö

#iisalmi

#säätiötekoja

Muu toiminta

Panimomuseon rooli kotiseututyössä ja alueen elinvoiman lisääjänä

OLVI-säätiö on ylläpitänyt vuodesta 1988 lähtien perustamaansa panimomuseota. Museo toimii Olvi-oluthallin yhteydessä Olvi Oyj:n panimon läheisyydessä Iisalmissa. Se on Suomen ainoa yleisölle avoin panimomuseo.

Kokoelmiltaan laaja näyttely kertoo oluen historiasta ja tutustuttaa vierailijan entisajan oluen valmistuksen saloihin aina oluen syntyvaiheisiin saakka sekä tuo esille myös Olvin panimon 145-vuotista historiaa. Aikamatka Olvin panimolle vie vanhan ajan raaka-ainehuoneeseen, mallastamoon, keittämöön, kellariin, suodatus- ja tynnyriastiointiosastolle sekä konttoriin, laboratorioon ja mainosverstaaseen.

Panimomuseo on ollut Iisalmi ja tienoot -matkailuyhteistyöryhmän aktiivinen jäsen vuodesta 2019 lähtien. Iisalmi ja tienoot on alueellinen matkailumarkkinointitoimija, joka toimii Iiden ry:n alaisuudessa. Matkailujaoston toiminnan suunnittelusta ja alueen elinvoiman kehittämisestä vastaa Iisalmen kaupungin elin-voimapalvelujen matkailu- ja markkinointiasiantuntija yhdessä matkailujaoston jäsenten kanssa.

Vuonna 2022 OLVI-säätiön ylläpitämässä Panimomuseossa kävi runsaasti matkailijoita koronarajoitusten poistuessa. Oluen ja Olvin historiaa valottava museokierros on mahdollista toteuttaa omatoimisesti tai pienryhmissä oppaiden opastuksessa. Yhteistyössä OLVI-säätiön kanssa opastuksia panimomuseolle vetivät Ylä-Savon oppaat ry:n oppaat. Oppaiden vetämiä, yleisölle maksuttomia museokierroksia ryhmille tilattiin viikoittain koko vuoden ajan.

Oppimista ja oivalluksia historian kautta

Säätiön ylläpitämään Panimomuseoon avataan tila Olvi 145-immersiivistä, vuorovaikutteista ja digitaalista historiasisältöistä installaatiota varten. Vuoden 2022 aikana hanke eteni kartoitus- ja suunnitteluvaiheesta aineiston keräys- ja osittain jo toteutusvaiheeseen. Immersiivinen historia-elämystilä avautuu yleisölle vuoden 2023 syksyllä.

*Iisalmi
ja tienoot*
- IISALMI REGION -



Iisalmi ja tienoot -alueen toimijoiden yhteinen verkkopalvelu -sivusto tuo yhteen alueen matkailu-, majoitus- ja ravintolapalvelut, tapahtumat, kulttuurikohteet, juurevat ja paikalliset maut sekä liikunta- ja luonto-matkailuaktiviteetit. Sivusto palvelee alueen yritysten tarpeita.

Katsauskauden jälkeiset tapahtumat

OLVI-säätiön pitkäaikainen puheenjohtaja, teollisuusneuvos Heikki Sirviö ilmoitti syyskokouksessa 2022 hallitukselle, ettei ole enää käytettävissä säätiön hallituksen jäseneksi 28.2.2023 jälkeen. Syyskokous valitsi uudeksi hallituksen jäseneksi ja samalla puheenjohtajaksi vuorineuvos Lasse Ahon 1.3.2023 alkaen.

Tulevaisuuden näkymät

OLVI-säätiön hallitus arvioi, että säätiön toiminta jatkuu aikaisemman mukaisena myös vuonna 2023.

Geopoliittinen tilanne on epävarma, ja Venäjän hyökkäyssodan Ukrainaan arvioidaan jatkuvan. Pitkittyneellä kriisitilanteella on merkittävää vaikutusta niin talouteen, sijoitusmarkkinaan kuin apurahansaajan jokapäiväiseen elämään.

Ympäröivän yhteiskunnan muutokset ja lainsäädännölliset paineet heijastuvat vahvasti aina myös säätiökenttään. Julkisen talouden kiristytessä säätiöihin kohdistuu entistä enemmän odotuksia ja paineita.

Säätiökenttä Suomessa: korvaamaton säätiötuki 2021

Säätiöt tukivat Suomessa yli 580 miljoonalla eurolla tiedettä, taidetta ja muuta yleishyödyllistä toimintaa vuonna 2021. Selvityksen mukaan säätiöt tuovat vaihtoehtoja ja monipuolisuutta rahoituskenttään. Joillekin aloille säätiötuki on ratkaisevaa. Säätiöt rahoittivat tiedettä 269 miljoonalla eurolla, taidetta 79 miljoonalla eurolla ja muuta yhteiskunnan kehittämistä 168 miljoonalla eurolla. Kansalaistoimintaa säätiöt tukivat kaikilla elämän aloilla lasten liikunnasta luontopolkuihin, kiertotaloudesta maanpuolustukseen sekä eri ammattialojen kehittämisestä yhdistystoimintaan. Lisäksi säätiöt mm. ylläpitivät tutkimuslaitoksia, museoita, arkistoja ja toteuttivat omia hankkeita. Säätiöiden vaikutus rivikansalaiselle on tärkeämpi ja monipuolisempi kuin yleisesti mielletään.

Lähde: Gaia Consulting, 2021 | [Selvitys säätiöiden vuoden 2021 tuen jakautumisesta](#)

OLVI-säätiö mukana säätiökentän merkittävässä työssä

OLVI-säätiö osallistui Gaia Consultingin toteuttamaan tutkimukseen raporttoimalla vuoden 2021 yhteensä 2,7 miljoonan euron tuen jakautumisesta säätiökentän yhteisen apurahakohdejaon mukaisesti. OLVI-säätiön tuki kohdistuu pääosin kategoriaan: Muu yhteiskunnan kehittäminen.

OLVI-säätiön perustaminen ja säädekirja

E.W. ja Hedwig Åberg allekirjoittivat säätiön säädekirjan 1.11.1955 Iisalmen panimokaupungissa. Säätiön nimeksi määrättiin OLVI-säätiö ja sen kotipaikaksi Iisalmi. Säätiön peruspääomaksi pääomaksi E. W. Åberg luovutti enemmistön omistuksessaan olleesta Olvin osakekannasta.

”Säätiön tarkoitus on ensi sijassa turvata Olvin panimon toiminnan varma jatkuvuus ja toisaalta halu tämän toiminnan tuloksilla tukea etupäässä Olvin toimialueella sellaisia tarkoituksia, jota harvemmin muilta tahoilta avustetaan”, E. W. Åberg kertoi perustamiskokouksessa.

Åberg itse joutui aloittamaan toiminnan oluttehtaalla ilman varallisuutta. Hän luotti siihen, että lujasti yrittäen päämäärä saavutetaan. Åbergin kauaskantoinen päätös on pitänyt paikkakuntaa työllistävän panimon Iisalmessa ja suomalaisessa omistuksessa sekä auttanut lukuisia apurahan saajia 67 säätiön toimintavuoden aikana.

Säätiön perustajilla on ollut suuri vaikutus Iisalmen kaupungin elinvoimaisuuteen. Kotiseutuhenkiset ja isänmaalliset Åbergit eivät halunneet toimia vain yhtiön hyväksi, vaan Iisalmen ja Suomen hyväksi. Elinaikanaan he toimivat monin tavoin paikkakunnan yhteiseksi hyväksi.

Panimoyhtiö Olvi Oyj:n kasvun myötä myös OLVI-säätiön varallisuus on kasvanut. Säätiön jakamien apurahojen määrä on kasvanut käsikädessä panimon menestyksen myötä.

Ensimmäinen avustus oli kaksi koria Olvin keltaista Jaffaa, nyt säätiö jakaa avustuksina yli 3,0 miljoonaa euroa vuosittain. OLVI-säätiön toimintaympäristö on vuosikymmenten aikana muuttunut. Avustuskohteet heijastavat tämän päivän tarpeita. Perusajatus ja merkityksellisyys pysyvät. OLVI-säätiö – yhteiseksi hyväksi!



”E.W. Åberg
tarttui hetkeen
ja näki kauas”

A large, stylized graphic of a leaf or flower, rendered in a light gray color, dominates the background of the page. It features several pointed, overlapping shapes that resemble petals or leaves, with long, thin stems extending upwards and outwards. The graphic is positioned on the right side of the page, partially overlapping the contact information.

Yhteystiedot

OLVI-säätiö

Olvitie I-IV, PL 16

74100 Iisalmi

Puh. 0290001050/

(017) 838 5240

www.olvisaatio.fi

[Twitter@Osaatio](https://twitter.com/Osaatio)